



**DÜZCE İL ÖZEL İDARESİ**

**PERFORMANS  
PROGRAMI  
2018**



*Siyasi, askeri zaferler ne kadar büyük olurlarsa olsunlar, ekonomik zaferlerle taçlandırılmazlarsa meydana gelen zaferler devamlı olamaz, az zamanda söner.*

*Yusuf Kemal*

---

# İÇİNDEKİLER

---

<b>ÜST YÖNETİCİNİN SUNUŞU</b>	<b>IV</b>
<b>I- GENEL BİLGİLER</b>	<b>1</b>
A- Misyon ve Vizyon	1
B- Yetki, Görev ve Sorumluluklar	1
C- Teşkilat Yapısı	4
D- Fiziksel Kaynaklar	7
E- İnsan Kaynakları	11
<b>II- PERFORMANS BİLGİLERİ</b>	<b>15</b>
A- Temel Politika ve Öncelikler	15
B- Amaç ve Hedefler	15
C- Performans Hedef ve Göstergeleri ile Faaliyetler	16
D- İdare Performans Tablosu	45
E- Toplam Kaynak İhtiyacı Tablosu	46
F- Faaliyetlerden Sorumlu Harcama Birimlerine İlişkin Tablo	47
<b>PERFORMANS PROGRAMI MECLİS KARARI</b>	<b>50</b>

## SUNUŞ



**Zülkif DAĞLI**  
Vali

**5018** sayılı Kamu Mali Yönetimi ve Kontrol Kanunu ile; kalkınma planları ve programlarında yer alan politika ve hedefler doğrultusunda, kamu kaynaklarının etkili, ekonomik ve verimli bir şekilde kullanılması, hesap verebilirlik ve mali saydamlığı sağlamak için; kamu mali yönetiminin yapısı ve işleyişi, kamu bütçelerinin hazırlanması, uygulanması, tüm mali işlemlerin muhasebeleştirilmesi, raporlanması ve mali kontrolünün sağlanması amaçlanmaktadır. Söz konusu kanunun, kamu kaynaklarının kullanılmasına yönelik genel esaslarının düzenlendiği bölümde; kamu idarelerinin stratejik plan hazırlayarak geleceğe ilişkin misyon ve vizyonlarını oluşturmaları, stratejik amaçlar ile ölçülebilir hedefler saptamaları ve bütçelerini de stratejik planlarında yer, amaç ve hedeflerle uyumlu olarak performans esasına dayalı şekilde hazırlamaları gerekliliği belirtilmiştir. Belirtilen bu amaç ve hedeflere ulaşmakta temel etken olan stratejik plan ile planlanan faaliyetler ve bütçeler arasındaki uyum, performans programları ile sağlanacaktır.

Performans programı; İl Özel İdaresinin, bir mali yılda stratejik plan doğrultusunda yürütmesi gereken faaliyetlerini; bu faaliyetlerin kaynak ihtiyacını, performans hedef ve göstergelerini içeren, idare bütçesinin ve faaliyet raporunun hazırlanmasına dayanak oluşturmaktadır.

Performans programı çalışmalarımızda; İl Özel İdaresinin birim müdürlüklerinin yapmış oldukları faaliyetler ile 2018 yılı kırsal altyapı yatırım programları esas alınmıştır. Performans programında kullandığımız verilerde; idarenin gereksinimleri ve kaynakları dikkate alınmış olup, hedeflere ulaşma seviyeleri dikkate alınmıştır. İtina ile hazırlamış olduğumuz 2018 mali yılı performans programının Düzce'mize faydalı olmasını temenni ederim.

## **I- GENEL BİLGİLER**

### **A-) MİSYON VE VİZYON**

#### **İl Özel İdaresinin Misyonu**

5302 sayılı İl Özel İdaresi Kanunu ile belirlenen mahalli müşterek nitelikteki ihtiyaçların karşılanmasında diğer kurumlarla olan hizmet çakışmalarını en aza indirerek idare kaynaklarını, öncelikli olarak köylerin imar, yol, su, kanalizasyon, park ve bahçe yapımı ile eğitim, sağlık, sosyal yardım, spor, kültür ve turizm sektörlerine tahsis etmektir. Böylece bu alanlardaki sorunları önemli ölçüde çözerek halkın mutluluğunu sağlamak temel amacımızdır. Bunun dışında yasayla belirlenen diğer görev alanlarındaki hizmetleri de eşit ve adaletli davranarak hızlı, verimli ve etkili bir şekilde halkın yararına sunmaktır.

#### **İl Özel İdaresinin Vizyonu**

Çağdaş, güvenilir, yerinden yönetim anlayışını yerleştirmiş, kıır-kent arasındaki farklılıkları en aza indiren, hizmet sunumunda kaliteyi esas alan, dinamik, insan odaklı, öngörülü, ihtiyaçlara duyarlı bir kuruluş olmak ve iki büyükşehri birbirine bağlayan karayollarının ortasında bulunmasından dolayı ayrı bir yeri ve önemi bulunan ilimizin; doğal, tarihi ve kültürel yapısıyla yaşanabilir ve sürdürülebilir bir kent olması için, sınırlı kaynaklarıyla hizmet vererek, maksimum faydayı üreterek ülkemizin en önde gelen İl Özel İdareleri arasında yer almak ve bu konumumuzu sürdürmektir.

### **B-) YETKİ, GÖREV VE SORUMLULUKLAR**

#### **İl Özel İdaresi**

İl özel idaresi mahallî müşterek nitelikte olmak şartıyla;

a) Gençlik ve spor, sağlık, tarım, sanayi ve ticaret; ilin çevre düzeni plânu, bayındırlık ve iskân, toprağın korunması, erozyonun önlenmesi, kültür, sanat, turizm, sosyal hizmet ve yardımlar, yoksullara mikro kredi verilmesi, çocuk yuvaları ve yetiştirme yurtları; ilk ve orta öğretim kurumlarının arsa temini, binalarının yapım, bakım ve onarımı ile diğer ihtiyaçlarının karşılanmasına ilişkin hizmetleri il sınırları içinde,

b) İmar, yol, su, kanalizasyon, katı atık, çevre, acil yardım ve kurtarma; orman köylerinin desteklenmesi, ağaçlandırma, park ve bahçe tesisine ilişkin hizmetleri belediye sınırları dışında, yapmakla görevli ve yetkilidir.

Merkezi idare tarafından yürütülen görev ve hizmetlere ait yatırımlardan ilgili bakanlıkça uygun görülenler, il özel idareleri eliyle de gerçekleştirilebilir. Bu yatırımlara ait ödenekler, ilgili kuruluş tarafından o il özel idaresi bütçesine aktarılır. İl özel idaresi bu yatırımların yüzde yirmi beşine kadar olan kısmı için kendi bütçesinden harcama yapabilir. Merkezi idare, ayrıca, desteklemek ve geliştirmek istediği hizmetleri proje bazında gerekli kaynaklarını ilgili il özel idaresine aktarmak suretiyle

onlarla işbirliği içinde yürütebilir. Bu kaynak ve ödenekler özel idare bütçesi ile ilişkilendirilmez ve başka amaçla kullanılamaz.

Hizmetlerin yerine getirilmesinde öncelik sırası, il özel idaresinin malî durumu, hizmetin ivediliği ve verildiği yerin gelişmişlik düzeyi dikkate alınarak belirlenir.

İl özel idaresi hizmetleri, vatandaşlara en yakın yerlerde ve en uygun yöntemlerle sunulur. Hizmet sunumunda özür, yaşlı, düşkün ve dar gelirlilerin durumuna uygun yöntemler uygulanır.

Hizmetlerin diğer mahallî idareler ve kamu kuruluşları arasında bütünlük ve uyum içinde yürütülmesine yönelik koordinasyon o ilin valisi tarafından sağlanır.

## **Vali**

Valinin görev ve yetkileri şunlardır:

a) İl özel idaresi teşkilâtının en üst amiri olarak il özel idaresi teşkilâtını sevk ve idare etmek, il özel idaresinin hak ve menfaatlerini korumak.

b) İl özel idaresini stratejik plâna uygun olarak yönetmek, il özel idaresinin kurumsal stratejilerini oluşturmak, bu stratejilere uygun olarak bütçeyi, il özel idaresi faaliyetlerinin ve personelinin performans ölçütlerini hazırlamak ve uygulamak, izlemek ve değerlendirmek, bunlarla ilgili raporları meclise sunmak.

c) İl özel idaresini Devlet dairelerinde ve törenlerde, davacı veya davalı olarak da yargı yerlerinde temsil etmek veya vekil tayin etmek.

d) İl encümenine başkanlık etmek.

e) İl özel idaresinin taşınır ve taşınmaz mallarını idare etmek.

f) İl özel idaresinin gelir ve alacaklarını takip ve tahsil etmek.

g) Yetkili organların kararını almak şartıyla sözleşme yapmak.

h) İl genel meclisi ve encümen kararlarını uygulamak.

i) Bütçeyi uygulamak, bütçede meclis ve encümenin yetkisi dışında kalan aktarmaları yapmak.

j) İl özel idaresi personelini atamak.

k) İl özel idaresi, bağlı kuruluşlarını ve işletmelerini denetlemek.

l) Şartsız bağışları kabul etmek.

m) İl halkının huzur, esenlik, sağlık ve mutluluğu için gereken önlemleri almak.

n) Bütçede yoksul ve muhtaçlar için ayrılan ödeneği kullanmak.

o) Kanunlarla il özel idaresine verilen ve il genel meclisi veya il encümeni kararını gerektirmeyen görevleri yapmak ve yetkileri kullanmak.

### **İl Genel Meclisi**

İl genel meclisinin görev ve yetkileri şunlardır:

a) Stratejik plân ile yatırım ve çalışma programlarını, il özel idaresi faaliyetlerini ve personelinin performans ölçütlerini görüşmek ve karara bağlamak.

b) Bütçe ve kesin hesabı kabul etmek, bütçede kurumsal kodlama yapılan birimler ile fonksiyonel sınıflandırmanın birinci düzeyleri arasında aktarma yapmak.

c) Belediye sınırları il sınırı olan Büyükşehir Belediyeleri hariç İl çevre düzeni planı ile belediye sınırları dışındaki alanların imar planlarını görüşmek ve karara bağlamak.

d) Borçlanmaya karar vermek.

e) Bütçe içi işletmeler ile Türk Ticaret Kanununa tâbi ortaklıklar kurulmasına veya bu ortaklıklardan ayrılmaya, sermaye artışına ve gayrimenkul yatırım ortaklığı kurulmasına karar vermek.

f) Taşınmaz mal alımına, satımına, trampa edilmesine, tahsisine, tahsis şeklinin değiştirilmesine veya tahsisli bir taşınmazın akar haline getirilmesine izin; üç yıldan fazla kiralanmasına ve süresi yirmi beş yılı geçmemek kaydıyla bunlar üzerinde sınırlı aynî hak tesisine karar vermek.

g) Şartlı bağışları kabul etmek.

i) İl özel idaresi adına imtiyaz verilmesine ve il özel idaresi yatırımlarının yap-işlet veya yap-işlet-devret modeli ile yapılmasına, il özel idaresine ait şirket, işletme ve iştiraklerin özelleştirilmesine karar vermek.

j) Encümen üyeleri ile ihtisas komisyonları üyelerini seçmek.

k) İl özel idaresi tarafından çıkarılacak yönetmelikleri kabul etmek.

l) Norm kadro çerçevesinde il özel idaresinin ve bağlı kuruluşlarının kadrolarının ihdas, iptal ve değiştirilmesine karar vermek.

m) Yurt içindeki ve yurt dışındaki mahallî idareler ve mahallî idare birlikleriyle karşılıklı işbirliği yapılmasına karar vermek.

n) Diğer mahallî idarelerle birlik kurulmasına, kurulmuş birliklere katılmaya veya ayrılmaya karar vermek.

o) İl özel idaresine kanunlarla verilen görev ve hizmetler dışında kalan ve ilgililerin isteğine bağlı hizmetler için uygulanacak ücret tarifesini belirlemek.

## **İl Encümeni**

Encümenin görev ve yetkileri şunlardır:

- a) Stratejik plân ve yıllık çalışma programı ile bütçe ve kesin hesabı inceleyip il genel meclisine görüş bildirmek.
- b) Yıllık çalışma programına alınan işlerle ilgili kamulaştırma kararlarını almak ve uygulamak.
- c) Öngörülmeven giderler ödeneğinin harcama yerlerini belirlemek.
- d) Bütçede fonksiyonel sınıflandırmanın ikinci düzeyleri arasında aktarma yapmak.
- e) Kanunlarda öngörülen cezaları vermek.
- f) Vergi, resim ve harçlar dışında kalan ve miktarı beşmilyar Türk Lirasına kadar olan ihtilafların sulhen halline karar vermek.
- g) Taşınmaz mal satımına, trampa edilmesine ve tahsisine ilişkin kararları uygulamak, süresi üç yılı geçmemek üzere kiralanmasına karar vermek.
- h) Belediye sınırları dışındaki umuma açık yerlerin açılış ve kapanış saatlerini belirlemek.
- i) Vali tarafından havale edilen konularda görüş bildirmek.
- j) Kanunlarla verilen diğerv görevleri yapmak.

## **C-) TEŞKİLÂT YAPISI**

Düzce İl Özel İdaresinin aşağıda yer alan birimlerden oluşmaktadır.

1. Genel Sekreterlik
2. Genel Sekreter Yardımcılığı
3. Mali Hizmetler Müdürlüğü
4. İnsan Kaynakları ve Eğitim Müdürlüğü
5. Bilgi İşlem Müdürlüğü
6. Destek Hizmetleri Müdürlüğü
7. Ruhsat ve Denetim Müdürlüğü
8. Yazı İşleri Müdürlüğü
9. İmar ve Kentsel İyileştirme Müdürlüğü



10. Çevre Koruma ve Kontrol Müdürlüğü
11. Tarımsal Hizmetler Müdürlüğü
12. Etüd Proje Müdürlüğü
13. Yatırım ve İnşaat Müdürlüğü
14. İlçe Özel İdare Müdürlükleri

### **Üst Yönetim**

Üst yönetim, genel sekreter ve yardımcılarında oluşur. Genel sekreter, il özel idaresi hizmetlerini vali adına ve onun emirleri yönünde, mevzuat hükümlerine, il genel meclisi ve il encümeni kararlarına, il özel idaresinin amaç ve politikalarına, stratejik plan ve yıllık performans planına göre düzenleyen ve yürüten kişidir. Genel sekreter, belirlenen hizmetlerin yürütülmesinden valiye karşı sorumludur.

### **Destek Hizmetleri**

Doğrudan genel sekretere bağlı olan ve esas olarak genel sekreterin çalışmalarını kolaylaştırmayı hedefleyen birimlerdir. Bu birimler: Destek Hizmetleri Müdürlüğü, Mali Hizmetler Müdürlüğü, İnsan Kaynakları ve Eğitim Müdürlüğü, Bilgi ve İşlem Müdürlüğü ve İlçe Müdürlüklerinden oluşur.

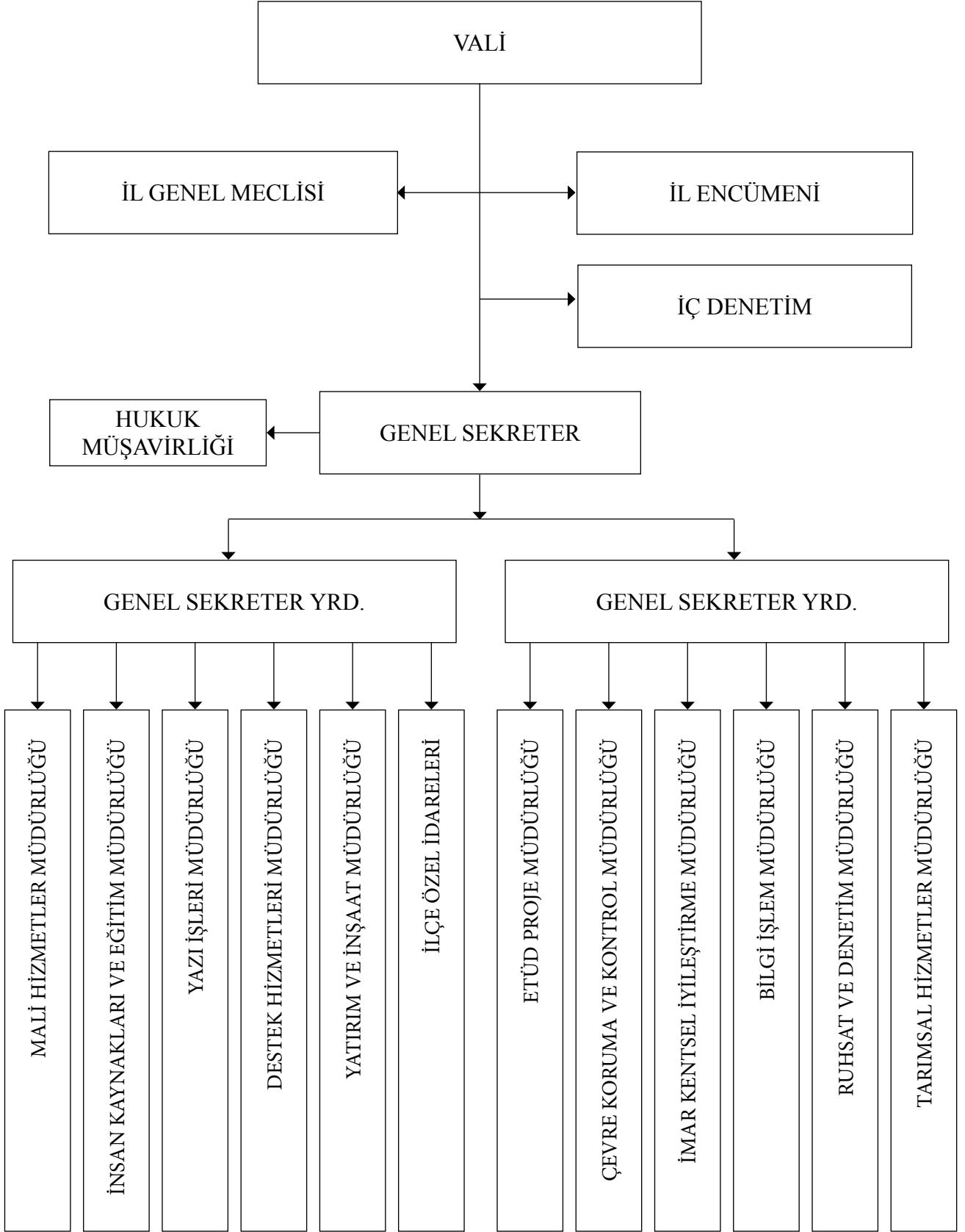
### **İç Hizmet Birimleri**

İl Özel İdaresinde yer alan müdürlükler, iç hizmet birimleri olarak kabul edilmiştir. İç hizmet birimleri görevleri ise; imar, etüd proje, yol, su, çevre koruma, tarımsal altyapı gibi yatırım ve inşaat, gibi temel fonksiyonları icra ederler.

### **Dış Hizmet Birimleri**

Dış hizmet birimleri; Bakanlığa bağlı olmakla birlikte yatırımlarını il özel idaresi kaynakları üzerinden gerçekleştiren il müdürlükleri de “dış hizmet birimleri” kapsamında değerlendirilmiştir. Bu birimler: Gençlik Hizmetleri ve Spor İl Müdürlüğü, İl Milli Eğitim Müdürlüğü, Çevre ve Şehircilik İl Müdürlüğü, İl Kültür ve Turizm Müdürlüğü, İl Sağlık Müdürlüğü, Düzce Halk Sağlığı Müdürlüğü, Düzce Kamu Hastaneleri Birliği Genel Sekreterliği, 112 Acil Çağrı Merkezi Müdürlüğü, Aile ve Sosyal Politikalar İl Müdürlüğü, Düzce İli Orman ve Su İşleri Şube Müdürlüğü, İl Gıda Tarım ve Hayvancılık Müdürlüğü, İl Afet ve Acil Durum Müdürlüğü, İl Emniyet Müdürlüğü, İl Jandarma Komutanlığıdır.

## TEŞKİLAT ŞEMASI



## D-) FİZİKİ KAYNAKLAR

İl Özel İdaresi Merkez Fevzi Çakmak Mahallesi 123. Sokak C blok ile Esen Mahallesi sınırları içerisinde bulunan bina ve ek olarak yapılan binalarda hizmet vermektedir.

### Araç ve İş Makinesi Durumu

<b>DÜZCE İL ÖZEL İDARESİNE AİT ARAÇLARIN SAYISAL DURUMU</b>	
AKARYAKIT TANKERİ	1
ASFALT PLENTİ	1
BİNEK OTOSU	20
ÇEKİCİ	6
ÇEKİLİR TİP ROLEY TANKI	4
ÇEKİLİR TİP DİSTRİBİTÖR	2
ÇÖP KAMYONU	13
DOZER	3
DAMPERLİ KAMYON	31
FORKLİFT	1
GREYDER	13
KAZICI-YÜKLEYİCİ	11
KAR MÜCADELE MAKİNESİ	1
SU TANKI KAMYONU	1
MİNİBÜS	2
OTOBÜS	3
PALETLİ EKSKAVATÖR	8
YOL ÇİZGİ KAMYONU	1
SEYYAR TAMİR ARACI	2
SİLİNDİR	12
TREYLER (LOW-BED)	8
VİDANJÖR	1
YÜKLEYİCİ	7
<b>TOPLAM</b>	<b>152</b>

## Bilişim Sistemleri

İdaremiz bünyesinde; 134 adet bilgisayar, 93 adet yazıcı, tarayıcı ve fotokopi, 75 adet kamera, 6 adet Dvr cihazı, 5 adet güç kaynağı, 3 adet telefon santrali bulunmaktadır. Ayrıca İdaremiz bilgisayarlarının güvenliği anti virüs yazılımı, Fortigate güvenlik duvarı ve Fortigate Log Cihazı ile sağlanmakta olup Microsoft Server 2012 sistemi kullanılmaktadır.

## Bilgi İşlem Müdürlüğü Hizmet Alanları

1	Merkez Bina	Fevziçakmak Mahallesi
2	Mergiç Mevkii Hizmet Binası (Şantiye)	Mergiç Mevkii
3	Vali Konutu	Dünya Bankası
4	Valilik Hizmet Binası	Camikebir Mahallesi
5	İlçe Özel İdareleri	7 Adet İlçe Merkezi
6	Konuralp Asfalt Plenti	Konuralp Melen Kenarı

## İdaremizde Kullanılan Cihazlar

1	Bilgisayar	134 Adet
2	Yazıcı	93 Adet (Yazıcı + Tarayıcı + Fotokopi)
3	Kamera	75 Adet
4	Modem	3 Adet + 1 Metro Ethernet
5	DVR Cihazı	6 Adet
6	Güç Kaynağı	5 Adet
7	Santral	3 Adet
8	Server Sistemi	1 Adet

**ÖZEL İDARE BİLGİSAYAR DONANIMLARI (BİRİMLER DÜZEYİNDE)**

<b>BİRİMLER</b>	<b>BİLGİSAYAR (ADET)</b>	<b>YAZICI+TARAYICI+FOTOKOPİ (ADET)</b>
MALİ HİZMETLER MÜD.	11	9
İNSAN KAYNAK. VE EĞİT. MÜD.	7	5
BİLGİ İŞLEM MÜD.	7	2
DESTEK HİZMETLERİ MÜD.	27	22
RUHSAT VE DENETİM MÜD.	7	5
YAZI İŞLERİ MÜD.	20	14
İMAR VE KENTSEL İYİLEŞ. MÜD.	14	12
ÇEVRE KORUMA VE KONT. MÜD.	12	7
TARIMSAL HİZMETLER MÜD.	3	3
ETÜD PROJE MÜD.	16	7
YATIRIM VE İNŞAAT MÜD.	10	7
<b>TOPLAM</b>	<b>134</b>	<b>93</b>

**İdareimizdeki Müdürlüklerimizde Kullanılan Yazılımlar**

1	Netcad	Çizim Programı
2	İdecad	Çizim Programı
3	OSKA	Hakediş Programı
4	Sinerji	İçtihat ve İcra Programı
5	Dünya Yazılım	Evrak Takip ve Otomasyon Programı
6	Şimşek Yazılım	Maaş Modülü, Gelir Takip Programı, Taşınır Mal Yönetmeliği Modülü
7	E-İçişleri	Analitik Bütçe, Analitik Muhasebe, Evrak Modülü, Ruhsat Modülü, Taşınır Modülü
8	Araç Takip ve Otomasyon Sistemi	Araç Takip Programı ve Otomasyon Sistemi

### Taşınmaz Bilgileri

No	İli	İlçesi	Mahallesi	Kullanım Şekli	Pafta No	Ada No	Parsel No	Yüzölçümü
1	Düzce	Merkez	Kazukoğlu	Vali Konağı (Hazine Tahsisli)	G26a15cd1b-2a	1188	1 nolu parsel (759)	12.386,18
2	Düzce	Merkez	Kazukoğlu	12 Adet Lojman (Hazine Tahsisli)	G26AI5BIB	122	1	10.384,66
3	Düzce	Merkez	Şıralık	Lojmanlar 2 Blok	1	0	850	3.246,26
4	Düzce	Merkez	Kültür	Arsa	20L2D-20L	495	2	3.260,00
5	Düzce	Merkez	Cedidiye	Özel İdare İşhanı		149	20	557
6	Düzce	Merkez	Kültür	Arsa		11	35	4.053,93
7	Düzce	Merkez	Mergiç	Özel İdare ek hizmet binası	33G1A-4C	124	1	2.987,71
8	Düzce	Merkez	Mergiç	Özel İdare ek hizmet binası	33G1A-1B	124	6	2.518,78
9	Düzce	Merkez	Mergiç	Özel İdare ek hizmet binası	33G1A-1B	124	7	2.394,08
10	Düzce	Merkez	Mergiç	Özel İdare ek hizmet binası	33G1A-1B	124	8	4.674,92
11	Düzce	Merkez	Mergiç	Özel İdare ek hizmet binası	33G1A-1B	124	9	3.096,06
12	Düzce	Merkez	Fevzi Çakmak	Özel İdare hizmet binası+İşyeri		111	42	
				A+B+C Blok 294 adet				
				KYK yurdu 136 adet				
13	Düzce	Merkez	Güzelbahçe	İşyeri A+B blok 26 adet işyeri		143	3	
				KYK yurdu 341 adet				
14	Düzce	Merkez	Güzelbahçe	İşyeri A+B blok 3 adet işyeri		147	1	
				KYK yurdu 72 adet				

No	İli	İlçesi	Mahallesi	Kullanım Şekli	Pafta No	Ada No	Parsel No	Yüzölçümü
15	Düzce	Merkez	Güzelbahçe	İşyeri A+B blok 1 adet		148	1	
				KYK yurdu 72 adet				
16	Düzce	Merkez	Çamlıevler	İşyeri 122 adet		113	1	
17	Düzce	Merkez	Bahçelievler	İşyeri 43 adet		114	1	
18	Düzce	Merkez	Demetevler	İşyeri 38 adet		116	4	
19	Düzce	Merkez	Yeşiltepe	İşyeri 100 adet		235	1	
20	Düzce	Akçakoca	Osmaniye	Arsa	3030RD	109	13	365,24
21	Düzce	Akçakoca	Osmaniye	Arsa	3030RD	109	15	1618,74
22	Düzce	Gölyaka		İşyeri 6 adet		107	2	
23	Düzce	Gölyaka		İşyeri 4 adet		111	1	
24	Düzce	Kaynaşlı		İşyeri 18 adet		151	1	
25	Düzce	Yığılca		Yığılca İlçe Özel İdare Müdürlüğü hizmet binası ve lojman	26 27 Ea	31	47	229,51

## E-) İNSAN KAYNAKLARI

Nüfus itibarıyla A-3 gurubunda yer alan Düzce İl Özel İdaresinin toplamda ihdas edilen 128 adet memur kadrosundan 74'ü dolu 54'sı boştur. 5286 sayılı Köy Hizmetlerinin kapatılması ile ilgili kanun uyarınca, bu kurumdaki personelin kurumumuza bağlanması sonucu norm kadro standartlarına göre 94 olması gereken işçi kadro sayısı 80'dir. Ayrıca, 1 kısmi zamanlı avukat olmak üzere 17 sözleşmeli personel ile hizmet verilmektedir.

İdaremizde; memur, işçi ve sözleşmeli personel statüsündeki personel haricinde ücretleri İdareimizce ödenen 58 adet işçi statüsünde köylere hizmet götürme birliği çalışanı, hizmet alımı yoluyla 100 adet çalışan bulunmaktadır.

Türkiye İş Kurumu Düzce İl Müdürlüğü tarafından desteklenen Toplum Yararına Programlar projesi kapsamında 48 geçici personel bulunmaktadır.

## PERSONEL LİSTESİ

PERSONEL	ADET
MEMUR	74
SÖZLEŞMELİ	17
İŞÇİ	80
HİZMET ALIMI	100
BİRLİK ÇALIŞANI	58
GEÇİCİ PERSONEL (İŞKUR)	48
<b>TOPLAM</b>	<b>377</b>

### MEMUR PERSONELİN HİZMET SINIFLARINA GÖRE DAĞILIMI

SINIFI	HİZMET SINIFI	SAYI	YÜZDE
GİH	GENEL İDARİ HİZMETLER	25	33,78
THS	TEKNİK HİZMETLER	44	59,46
YHS	YARDIMCI HİZMETLER	5	6,76
<b>TOPLAM</b>		<b>74</b>	<b>100,00</b>

### MEMUR PERSONELİN UNVANLARINA GÖRE DAĞILIMI

UNVANI	ADET
GENEL SEKRETER (Vekaleten İsmail SÜNDÜK)	
GENEL SEKRETER YARDIMCISI	2
ŞUBE MÜDÜRÜ	8
İLÇE MÜDÜRÜ	7
MÜDÜR	1
MÜHENDİS	15
ŞEHİR PLANCISI	1
MALİ HİZMETLER UZMAN YARDIMCISI	1
SİVİL SAVUNMA UZMANI	1
TEKNİKER	7
TEKNİSYEN	4
ŞOFÖR	1
V.H.K.İ.	14
HİZMETLİ	5
AYNİYAT SAYMANI	1
ŞEF	3
BİLGİSAYAR İŞLETMENİ	2
<b>TOPLAM</b>	<b>74</b>



### İŞÇİ PERSONEL UNVANLARINA GÖRE DAĞILIMI

UNVAN	ADET
ASF SER OPR YRD.	1
AŞÇI	1
AŞÇI YARDIMCISI	1
ATÖLYE USTA YARDIMCISI	2
BİNA VE MAL BAKIMCISI	1
BÜRO GÖREVLİSİ	14
İŞÇİ + DÜZ İŞÇİ	16
KALORİFERCİ	1
OPERATÖR	13
ŞOFÖR+İŞ MAKİNASI ŞOFÖRÜ	17
TEMİZLİK İŞÇİSİ	5
TABANCACI	1
USTA	1
YAĞCI	6
<b>TOPLAM</b>	<b>80</b>

### SÖZLEŞMELİ PERSONEL UNVANLARINA GÖRE DAĞILIMI

UNVAN	ADET
AVUKAT (Kısmi Zamanlı)	1
JEOFİZİK MÜHENDİSİ	1
GIDA MÜHENDİSİ	1
MAKİNE MÜHENDİSİ	3
İNŞAAT MÜHENDİSİ	3
EKONOMİST	1
MİMAR	1
İNŞAAT TEKNİKERİ	4
MAKİNE TEKNİKERİ	1
ELEKTRİK TEKNİKERİ	1
<b>TOPLAM</b>	<b>17</b>

**PERSONELİN EĞİTİM DURUMUNA GÖRE DAĞILIMI**

NO	EĞİTİM DURUMU	MEMUR		İŞÇİ		SÖZLEŞMELİ		TOPLAM	
		SAYI	YÜZDE	SAYI	YÜZDE	SAYI	YÜZDE	SAYI	YÜZDE
1	İLKÖĞRETİM	3	4,05	50	60,24	0	0,00	53	30,46
2	LİSE	11	14,86	21	25,30	0	0,00	32	18,39
3	ÖNLİSANS	16	21,62	4	4,82	6	35,29	26	14,94
4	LİSANS	41	55,41	4	4,82	11	64,71	56	32,18
5	YÜKSEKLİSANS	3	4,05	1	1,20	0	0,00	4	2,30
	<b>TOPLAM</b>	<b>74</b>	<b>100,00</b>	<b>80</b>	<b>100,00</b>	<b>17</b>	<b>100,00</b>	<b>171</b>	<b>100,00</b>

**PERSONELİN CİNSİYETE GÖRE DAĞILIMI**

CİNSİYET DURUMU	MEMUR		İŞÇİ		SÖZLEŞMELİ		TOPLAM	
	SAYI	YÜZDE	SAYI	YÜZDE	SAYI	YÜZDE	SAYI	YÜZDE
ERKEK	68	91,89	69	83,13	12	70,59	149	85,63
KADIN	6	8,11	11	13,25	5	29,41	22	12,64
<b>TOPLAM</b>	<b>74</b>	<b>100,00</b>	<b>80</b>	<b>100,00</b>	<b>17</b>	<b>100,00</b>	<b>171</b>	<b>100,00</b>

**PERSONELİN YAŞ DURUMUNA GÖRE DAĞILIMI**

YAŞ DURUMU	MEMUR		İŞÇİ		SÖZLEŞMELİ		TOPLAM	
	SAYI	YÜZDE	SAYI	YÜZDE	SAYI	YÜZDE	SAYI	YÜZDE
20-25	1	1,35	0	0,00	3	17,65	4	2,30
26-30	9	12,16	0	0,00	11	64,71	20	11,49
31-35	11	14,86	3	3,61	1	5,88	15	8,62
36-40	15	20,27	10	12,05	2	11,76	27	15,52
41-45	16	21,62	24	28,92	0	0	40	22,99
46-50	10	13,51	33	39,76	0	0	43	24,71
51-55	9	12,16	10	12,05	0	0	19	10,92
55+	3	4,05	0	0,00	0	0	3	1,72
<b>TOPLAM</b>	<b>74</b>	<b>100,00</b>	<b>80</b>	<b>100,00</b>	<b>17</b>	<b>100</b>	<b>171</b>	<b>100,00</b>

**PERSONELİN HİZMET YILINA GÖRE DAĞILIMI**

HİZMET YILLARI DURUMU	MEMURLAR		İŞÇİLER		SÖZLEŞMELİ		TOPLAM	
	SAYI	YÜZDE	SAYI	YÜZDE	SAYI	YÜZDE	SAYI	YÜZDE
0-5	15	20,27	0	0,00	17	100	32	18,39
5-10	6	8,11	2	2,41	0	0	8	4,60
10-15	11	14,86	5	6,02	0	0	16	9,20
15-20	20	27,03	22	26,51	0	0	42	24,14
20-25	6	8,11	38	45,78	0	0	44	25,29
25+	16	21,62	13	15,66	0	0	29	16,67
<b>TOPLAM</b>	<b>74</b>	<b>100,00</b>	<b>80</b>	<b>100,00</b>	<b>0</b>	<b>100</b>	<b>171</b>	<b>100,00</b>

## **II- PERFORMANS BİLGİLERİ**

### **A-) TEMEL POLİTİKA VE ÖNCELİKLER**

İdaremizin mali imkanları ile hazırlanan bütçenin en ekonomik, verimli ve etkin bir biçimde kullanılarak, halkımızın aciliyet ve öncelikli ihtiyaçları da göz önünde bulundurularak; kamu kaynaklarının şeffaflık ve hesap verilebilirlik ilkeleri çerçevesinde, halkımıza en yakın yerde, mümkün olan en kaliteli seviyede hizmet sunmaktır.

Kurumsal yapıyı geliştirerek ve güçlendirerek, sorumluluk alanımızdaki yol standartlarının yükseltilmesi, mevcut yolların korunması, su kaynaklarımızın etkin kullanılması, kırsal altyapının geliştirilmesi, yaşanabilir bir çevre oluşturma, eğitim, sağlık, kültür-turizm, spor ve sosyal hizmetlerine yönelik yatırım yaparak, il halkımızın muhtemel doğal afetlere karşı her türlü önlemlerini alıp, hazırlıklı olabilmek için gerekli malzeme, araç ve gereçlerini temin etmek idaremizin öncelikli amaçları arasında yer almaktadır.

### **B-) AMAÇ VE HEDEFLER**

2015-2019 yıllarını kapsayan Düzce İl Özel İdaresi Stratejik Planında belirlenen stratejik amaç ve hedefler doğrultusunda 2018 yılı için belirlenen performans hedeflerine, bu hedeflere ulaşmak için yürütülecek faaliyetler gerçekleştirmektir.

## C- ) PERFORMANS HEDEF VE GÖSTERGELERİ İLE FAALİYETLER

### PERFORMANS HEDEFİ TABLOSU

<b>İdare Adı</b>	Düzce İl Özel İdaresi
<b>Amaç</b>	Stratejik planın uygulanabilmesi için İdaremizin insan kaynakları sistemini oluşturmak ve geliştirmek.
<b>Hedef</b>	İdareimiz personeline uygulanacak hizmet içi eğitim programları ile personelin verimi artırılabacaktır, personel dış eğitim seminerlerine gönderilecek, kurum içindeki yetkili personel tarafından hizmet içi eğitim verilecektir.
<b>Performans Hedefi</b>	Hizmet içi eğitim verilmesi.
<b>Açıklamalar</b>	
Yıl içerisinde birimlerimizin talepleri de değerlendirilerek tespit edilen eksik konulara yönelik eğitimler planlamak.	

Performans Göstergeleri		2017	2018	2019
1	Eğitim sayısı	0	3	4
<b>Açıklama</b>				

Faaliyetler		Kaynak İhtiyacı (2018) (TL)		
		Bütçe	Bütçe Dışı	Toplam
1	Eğitim hizmeti alımı	15.000,00	0,00	15.000,00
<b>Genel Toplam</b>		<b>15.000,00</b>	<b>0.00</b>	<b>15.000,00</b>

## FAALİYET MALİYETLERİ TABLOSU

<b>İdare Adı</b>	Düzce İl Özel İdaresi
<b>Performans Hedefi</b>	İdaremiz personeline uygulanacak hizmet içi eğitim programları ile personelin verimi artırılabacaktır, personel dış eğitim seminerlerine gönderilecek, kurum içindeki yetkili personel tarafından hizmet içi eğitim verilecektir.
<b>Faaliyet Adı</b>	Eğitim verilmesi.
<b>Sorumlu Harcama Birimi veya Birimleri</b>	İnsan Kaynakları ve Eğitim Müdürlüğü
<b>Açıklamalar</b>	
Yıl içerisinde birimlerimizin talepleri de değerlendirilerek tespit edilen eksik konulara yönelik eğitimler planlanması yapılarak personelin eğitilmesi sağlanacaktır.	

Ekonomik Kod		2018
01	Personel Giderleri	
02	SGK Devlet Primi Giderleri	
03	Mal ve Hizmet Alım Giderleri	15.000,00
04	Faiz Giderleri	
05	Cari Transferler	
06	Sermaye Giderleri	
07	Sermaye Transferleri	
08	Borç verme	
<b>Toplam Bütçe Kaynak İhtiyacı</b>		<b>15.000,00</b>
<b>Bütçe Dışı Kaynak</b>	Döner Sermaye	
	Diğer Yurt İçi	
	Yurt Dışı	
<b>Toplam Bütçe Dışı Kaynak İhtiyacı</b>		<b>0,00</b>
<b>Toplam Kaynak İhtiyacı</b>		<b>15.000,00</b>

## PERFORMANS HEDEFİ TABLOSU

<b>İdare Adı</b>	Düzce İl Özel İdaresi
<b>Amaç</b>	3572 ve 2559 sayılı kanunlar kapsamında Belediye Mücavir Alanları dışında bulunan tüm işyerlerine ve umuma açık ve istirahat eğlence yerlerine ruhsat verilmesi ve denetlenmesi ile 3572 sayılı İşyeri Açma ve Çalışma Ruhsatlarına Dair Kanun uyarınca Büyükşehir Belediyesi ve Belediye Mücavir Alanı dışında kurulacak olan 1. Sınıf Gayrisihhi Müesseseler ve Belediye hududu ve mücavir alan dışında açılacak olan 2. ve 3. Sınıf Gayrisihhi Müesseselerin incelenmesi, ruhsatlandırılması ve denetlenmesi
<b>Hedef</b>	3572 ve 2559 sayılı kanunlar kapsamında Belediye Mücavir Alanları dışında bulunan tüm işyerlerine ve umuma açık ve istirahat eğlence yerlerine ruhsat verilmesi ve denetlenmesi ile 3572 sayılı İşyeri Açma ve Çalışma Ruhsatlarına Dair Kanun uyarınca Büyükşehir Belediyesi ve Belediye Mücavir Alanı dışında kurulacak olan 1. Sınıf Gayrisihhi Müesseseler ve Belediye hududu ve mücavir alan dışında açılacak olan 2. Ve 3. Sınıf Gayrisihhi Müesseselerin incelenmesi ve ruhsat verilen tüm işyerlerinin denetlenmesi
<b>Performans Hedefi</b>	İşyerleri ve gayrisihhi müesseselerin ruhsatlandırılması ve denetlemesi yapılacaktır.
<b>Açıklamalar</b>	

Performans Göstergeleri		2017	2018	2019
1	1, 2 ve 3. sınıf gayrisihhi müesseselerin ruhsatlandırılması	20	25	30
<b>Açıklamalar</b>				
2	1, 2 ve 3. sınıf gayrisihhi müesseselerin denetlenmesi	40	50	60
<b>Açıklamalar</b>				
3	Sihhi müessese ve umuma açık istirahat ve eğlence yerlerinin ruhsatlandırılma sayısı	40	45	50
<b>Açıklamalar</b>				
4	Sihhi müessese ve umuma açık istirahat ve eğlence yerlerinin denetlenme sayısı	100	150	200

Faaliyetler	Kaynak İhtiyacı (2018) (TL)			
	Bütçe	Bütçe Dışı	Toplam	
1	1, 2 ve 3. sınıf gayrisihhi müesseselerin ruhsatlandırılması	0,00	0,00	0,00
2	1, 2 ve 3. sınıf gayrisihhi müesseselerin denetlenmesi	0,00	0,00	0,00
3	Sihhi müessese ve umuma açık istirahat ve eğlence yerlerinin ruhsatlandırılma sayısı	0,00	0,00	0,00
4	Sihhi müessese ve umuma açık istirahat ve eğlence yerlerinin denetlenme sayısı	0,00	0,00	0,00
<b>Genel Toplam</b>		<b>0,00</b>	<b>0,00</b>	<b>0,00</b>

## FAALİYET MALİYETLERİ TABLOSU

<b>İdare Adı</b>	Düzce İl Özel İdaresi
<b>Performans Hedefi</b>	İşyerleri ve gayrisihhi müesseselerin ruhsatlandırılması ve denetlemesi yapılacaktır.
<b>Faaliyet Adı</b>	Ruhsatlandırma ve denetleme
<b>Sorumlu Harcama Birimi veya Birimleri</b>	Ruhsat ve Denetim Müdürlüğü
<b>Açıklamalar</b>	
<p>3572 ve 2559 sayılı kanunlar kapsamında Belediye Mücavir Alanları dışında bulunan tüm işyerlerine ve umuma açık ve istirahat eğlence yerlerine ruhsat verilmesi ve denetlenmesi ile 3572 sayılı İşyeri Açma ve Çalışma Ruhsatlarına Dair Kanun uyarınca Büyükşehir Belediyesi ve Belediye Mücavir Alanı dışında kurulacak olan 1. Sınıf Gayrisihhi Müesseseler ve Belediye hududu ve mücavir alan dışında açılacak olan 2. Ve 3. Sınıf Gayrisihhi Müesseselerin incelenmesi ve ruhsat verilen tüm işyerlerinin denetlenmesi yapılacaktır.</p>	

Ekonomik Kod		2018
01	Personel Giderleri	
02	SGK Devlet Primi Giderleri	
03	Mal ve Hizmet Alım Giderleri	
04	Faiz Giderleri	
05	Cari Transferler	
06	Sermaye Giderleri	
07	Sermaye Transferleri	
08	Borç verme	
<b>Toplam Bütçe Kaynak İhtiyacı</b>		<b>0,00</b>
<b>Bütçe Dışı Kaynak</b>	Döner Sermaye	
	Diğer Yurt İçi	
	Yurt Dışı	
<b>Toplam Bütçe Dışı Kaynak İhtiyacı</b>		<b>0,00</b>
<b>Toplam Kaynak İhtiyacı</b>		<b>0,00</b>

## PERFORMANS HEDEFİ TABLOSU

<b>İdare Adı</b>	Düzce İl Özel İdaresi
<b>Amaç</b>	167 sayılı yer altı Suları Hakkında Kanununun 4. Maddesine istinaden İlimiz genelinde bulunan kaynak sularının kiralama taleplerinin değerlendirilmesi, ihalelerinin yapılması, denetlenmesi.
<b>Hedef</b>	İlimiz genelinde kiralaması yapılan su kaynaklarına ilişkin denetimlerin her yıl olmak üzere denetiminin yapılması
<b>Performans Hedefi</b>	Su kaynaklarının denetlenmesi ve ruhsatlandırılması
<i>Açıklamalar</i>	

Performans Göstergeleri		207	2018	2019
1	Su kaynaklarının ruhsatlandırılması sayısı	1	2	3
<i>Açıklamalar</i>				
2	Su kaynaklarının denetleme sayısı	6	8	10
<i>Açıklamalar</i>				

Faaliyetler		Kaynak İhtiyacı (2018) (TL)		
		Bütçe	Bütçe Dışı	Toplam
1	Su kaynaklarının ruhsatlandırılması sayısı	0,00	0,00	0,00
2	Su kaynaklarının denetleme sayısı	0,00	0,00	0,00
<b>Genel Toplam</b>		<b>0,00</b>	<b>0,00</b>	<b>0,00</b>



## FAALİYET MALİYETLERİ TABLOSU

<b>İdare Adı</b>	Düzce İl Özel İdaresi
<b>Performans Hedefi</b>	İlimiz genelinde kiralaması yapılan su kaynaklarına ilişkin denetimlerin her yıl olmak üzere denetiminin yapılması
<b>Faaliyet Adı</b>	Ruhsatlandırma ve denetleme
<b>Sorumlu Harcama Birimi veya Birimleri</b>	Ruhsat ve Denetim Müdürlüğü
<i>Açıklamalar</i>	
167 sayılı yer altı Suları Hakkında Kanununun 4. Maddesine istinaden İlimiz genelinde bulunan kaynak sularının kiralama taleplerinin değerlendirilmesi, ihalelerinin yapılması, ruhsatlandırılması ve denetlemesi yapılacaktır.	

Ekonomik Kod		2018
01	Personel Giderleri	
02	SGK Devlet Primi Giderleri	
03	Mal ve Hizmet Alım Giderleri	
04	Faiz Giderleri	
05	Cari Transferler	
06	Sermaye Giderleri	
07	Sermaye Transferleri	
08	Borç verme	
<b>Toplam Bütçe Kaynak İhtiyacı</b>		<b>0,00</b>
<b>Bütçe Dışı Kaynak</b>	Döner Sermaye	
	Diğer Yurt İçi	
	Yurt Dışı	
<b>Toplam Bütçe Dışı Kaynak İhtiyacı</b>		<b>0,00</b>
<b>Toplam Kaynak İhtiyacı</b>		<b>0,00</b>

## PERFORMANS HEDEFİ TABLOSU

<b>İdare Adı</b>	Düzce İl Özel İdaresi
<b>Amaç</b>	3213 sayılı Maden Kanunu uyarınca 1 (a) Grubu (kum-çakıl-ariyet) maden alanlarının belirlenmesi, değerlendirilmesi ihale edilmesi ve ayrıca özel mülkiyet alanında bulunan 1(a) grubu maden alanlarının ruhsatlandırılması ve denetlenmesi.
<b>Hedef</b>	3213 sayılı Maden Kanunu uyarınca 1 (a) Grubu (kum-çakıl-ariyet) tüm maden alanlarının mevcut ruhsatlandırılmış yada gelecek yıllarda ruhsatlandırılacak özel mülkiyet alanlarındaki 1(a) grubu maden alanlarının tümünün denetlenmesi
<b>Performans Hedefi</b>	Maden ocaklarının ruhsatlandırılması ve denetlenmesi
<i>Açıklamalar</i>	

Performans Göstergeleri		2017	2018	2019
1	Maden Ocaklarının ruhsatlandırılması sayısı	3	5	5
<i>Açıklama</i>				
2	Maden Ocaklarının denetleme sayısı	40	50	60
<i>Açıklama</i>				

Faaliyetler		Kaynak İhtiyacı (2018) (TL)		
		Bütçe	Bütçe Dışı	Toplam
1	Maden Ocaklarının ruhsatlandırılması sayısı	0,00	0,00	0,00
2	Maden Ocaklarının denetleme sayısı	0,00	0,00	0,00
<b>Genel Toplam</b>		<b>0,00</b>	<b>0,00</b>	<b>0,00</b>

## FAALİYET MALİYETLERİ TABLOSU

<b>İdare Adı</b>	Düzce İl Özel İdaresi
<b>Performans Hedefi</b>	3213 sayılı Maden Kanunu uyarınca 1 (a) Grubu (kum-çakıl-ariyet) tüm maden alanlarının mevcut ruhsatlandırılmış yada gelecek yıllarda ruhsatlandırılacak özel mülkiyet alanlarındaki 1(a) grubu maden alanlarının tümünün denetlenmesi
<b>Faaliyet Adı</b>	Ruhsatlandırma ve denetleme
<b>Sorumlu Harcama Birimi veya Birimleri</b>	Ruhsat ve Denetim Müdürlüğü
<b>Açıklamalar</b>	
3213 sayılı Maden Kanunu uyarınca 1 (a) Grubu (kum-çakıl-ariyet) maden alanlarının belirlenmesi, değerlendirilmesi ihale edilmesi ve ayrıca özel mülkiyet alanında bulunan 1(a) grubu maden alanlarının ruhsatlandırılması ve denetlenmesi yapılacaktır.	

Ekonomik Kod		2018
01	Personel Giderleri	
02	SGK Devlet Primi Giderleri	
03	Mal ve Hizmet Alım Giderleri	
04	Faiz Giderleri	
05	Cari Transferler	
06	Sermaye Giderleri	
07	Sermaye Transferleri	
08	Borç verme	
<b>Toplam Bütçe Kaynak İhtiyacı</b>		<b>0,00</b>
<b>Bütçe Dışı Kaynak</b>	Döner Sermaye	
	Diğer Yurt İçi	
	Yurt Dışı	
<b>Toplam Bütçe Dışı Kaynak İhtiyacı</b>		<b>0,00</b>
<b>Toplam Kaynak İhtiyacı</b>		<b>0,00</b>

## PERFORMANS TABLOSU

<b>İdare Adı</b>	Düzce İl Özel İdaresi
<b>Amaç</b>	Belediye sınırları dışındaki vatandaşlardan, tüm kurum ve kuruluşlardan gelen yetki ve sorumluluk alanlarımızdaki her türlü talebi en kısa sürede çözüme kavuşturmak.
<b>Hedef</b>	İhtiyaç olan köylerimizde imar planı ve imar plan tadilatı yapılması, kaçak yapı ile mücadele edilmesi, taşınmaz satış ve kiralama işlemleri ile kamulaştırma işlemlerinin yapılması
<b>Performans Hedefi</b>	Köy yerleşik alanları içerisinde ve dışarısında mevzuata uygun yapılaşmalar sağlamak, taşınmaz satış ve kiralama iş ve işlemlerini yürütmek, kaynak yönetiminde, hizmet sunumunda bilgiye dayalı verimliliği esas alan yönetim yapısı oluşturmak.
<b>Açıklamalar</b>	
2018 yılı içerisinde 27. madde kapsamında inşaat izinleri verilmesi, planlı alanlarda yapı ruhsatı ve yapı kullanma izin belgeleri verilmesi, kaçak yapılaşmalara karşı önleme amaçlı çalışmalar yapılması mevzuatlara uygun yapılaşmalar sağlanması için etkin mücadele edilmesi hedeflenmektedir.	

Performans Göstergeleri		2017	2018	2019
1	İnşaat izni verilmesi	250	280	300
<b>Açıklama</b>				
27. ve 57. madde kapsamında inşaat izni talepleri karşılanacaktır.				
2	Kaçak yapı ile mücadele edilmesi	80	90	100
<b>Açıklama</b>				
32. ve 42. madde kapsamında kaçak yapı ile mücadele edilecektir.				
3	Taşınmaz satış, tahsis, Kiralama, trampa, kamulaştırma vb iş ve işlemleri	8	9	10
<b>Açıklama</b>				
4	İfraz, tevhit, yol terki, harita iş ve işlemleri	250	280	300
<b>Açıklama</b>				

Faaliyetler	Kaynak İhtiyacı (2018) (TL)		
	Bütçe	Bütçe Dışı	Toplam
1 İnşaat izni verilmesi	0,00	0,00	0,00
2 Kaçak yapı ile mücadele edilmesi	00,00	0,00	0,00
3 Taşınmaz satış, tahsis, Kiralama, trampa, kamulaştırma vb iş ve işlemleri	5.000,00	0,00	5.000,00
4 İfraz, tevhit, yol terki, harita iş ve işlemleri	5.000,00	0,00	5.000,00
<b>Genel Toplam</b>	<b>10.000,00</b>	<b>0,00</b>	<b>10.000,00</b>

## FAALİYET MALİYETLERİ TABLOSU

<b>İdare Adı</b>	Düzce İl Özel İdaresi
<b>Performans Hedefi</b>	Köy yerleşik alanları içerisinde ve dışarısında mevzuata uygun yapılaşmalar sağlamak, taşınmaz satış ve kiralama iş ve işlemlerini yürütmek, kaynak yönetiminde, hizmet sunumunda bilgiye dayalı ve verimliliği esas alan yönetim yapısı oluşturmak.
<b>Faaliyet Adı</b>	İnşaat izni verilmesi, kaçak yapı ile mücadele edilmesi, ifraz, tevhit, yol terki, hatita iş ve işlemlerinin yapılması, taşınmazlara ait kiralama ve satış işlemleri ile kamulaştırma işlemleri
<b>Sorumlu Harcama Birimi veya Birimleri</b>	İmar Kentsel ve İyileştirme Müdürlüğü
<b>Açıklamalar</b>	
2018 yılı içerisinde 27. madde kapsamında inşaat izinleri verilmesi, planlı alanlarda yapı ruhsatı ve yapı kullanma izin belgeleri verilmesi, kaçak yapılaşmalara karşı önleme amaçlı çalışmalar yapılması mevzuatlara uygun yapılaşmalar sağlanması için etkin mücadele edilmesi hedeflenmektedir.	

Ekonomik Kod		2018
01	Personel Giderleri	
02	SGK Devlet Primi Giderleri	
03	Mal ve Hizmet Alım Giderleri	10.000,00
04	Faiz Giderleri	
05	Cari Transferler	
06	Sermaye Giderleri	
07	Sermaye Transferleri	
08	Borç verme	
<b>Toplam Bütçe Kaynak İhtiyacı</b>		<b>10.000,00</b>
<b>Bütçe Dışı Kaynak</b>	Döner Sermaye	
	Diğer Yurt İçi	
	Yurt Dışı	
<b>Toplam Bütçe Dışı Kaynak İhtiyacı</b>		<b>0,00</b>
<b>Toplam Kaynak İhtiyacı</b>		<b>10.000,00</b>

## PERFORMANS HEDEFİ TABLOSU

<b>İdare Adı</b>	Düzce İl Özel İdaresi
<b>Amaç</b>	İlimizin kültür ve turizm değerlerini ortaya çıkarmak, mevcut değerlerimizi yaşatmak, geliştirmek, tanıtımını sağlamak ilimizin kültür ve sanat hayatına geniş halk kitlelerini yoğun bir şekilde katmak, alternatif turizm türlerini ortaya çıkarmak, ülke ve bölge ekonomimize katkı sağlamak için 5302 sayılı İl Özel İdaresi Kanununda öngörülen yönüyle İl Müdürlüğü'yle koordineli olarak çalışmak ve mali destek sağlamak.
<b>Hedef</b>	İlimizin kültür ve turizm değerlerinin tanıtımını yapmak, ilimize gelen turist sayısını 2018 yılı için %40 oranında artırılmasını sağlamak.
<b>Performans Hedefi</b>	İlimizin kültür ve turizm potansiyelinin tanıtımının yapılması.
<b>Açıklamalar</b>	
2018 yılı içerisinde ilimizin tanıtılması için yurt içinde ve yurt dışında düzenlenen fuarlara katılımının sağlanması, turizm faaliyetlerinde İl Kültür ve Turizm Müdürlüğü ile koordineli olarak çalışmalar yapılacaktır.	

Performans Göstergeleri		2017	2018	2019
1	EMİTT fuarı	1	1	1
<b>Açıklama</b>				
İlimizin tanıtılması amacıyla fuarlara katılanacaktır.				
2	15-22 Nisan Turizm haftası etkinlikleri	1	1	1
<b>Açıklama</b>				
<i>Turizm haftası kapsamındaki faaliyetlere katılanacaktır.</i>				

Faaliyetler	Kaynak İhtiyacı (2018) (TL)			
	Bütçe	Bütçe Dışı	Toplam	
1	Kitap ve broşür basımı	20.000,00	0,00	20.000,00
2	Tören, fuar ve organizasyon giderleri	10.000,00	0,00	10.000,00
<b>Genel Toplam</b>		<b>30.000,00</b>	<b>0,00</b>	<b>30.000,00</b>

## FAALİYET MALİYETLERİ TABLOSU

<b>İdare Adı</b>	Düzce İl Özel İdaresi
<b>Performans Hedefi</b>	İlimizin kültür ve turizm potansiyelinin tanıtımının yapılması.
<b>Faaliyet Adı</b>	İlimizin tanıtımı amacıyla fuarlara katılınacak, kitap ve broşür dağıtımı sağlanacak ve organizasyonlar düzenlenecektir.
<b>Sorumlu Harcama Birimi veya Birimleri</b>	İmar Kentsel ve İyileştirme Müdürlüğü
<i>Açıklamalar</i>	
2017 yılı içerisinde ilimizin tanıtılması için yurt içinde ve yurt dışında düzenlenen fuarlara katılımının sağlanması, turizm faaliyetlerinde İl Kültür ve Turizm Müdürlüğü ile koordineli olarak çalışmalar yapılacaktır.	

Ekonomik Kod		2018
01	Personel Giderleri	
02	SGK Devlet Primi Giderleri	
03	Mal ve Hizmet Alım Giderleri	30.000,00
04	Faiz Giderleri	
05	Cari Transferler	
06	Sermaye Giderleri	
07	Sermaye Transferleri	
08	Borç verme	
<b>Toplam Bütçe Kaynak İhtiyacı</b>		<b>30.000,00</b>
<b>Bütçe Dışı Kaynak</b>	Döner Sermaye	
	Diğer Yurt İçi	
	Yurt Dışı	
<b>Toplam Bütçe Dışı Kaynak İhtiyacı</b>		<b>0,00</b>
<b>Toplam Kaynak İhtiyacı</b>		<b>30.000,00</b>

## PERFORMANS HEDEFİ TABLOSU

<b>İdare Adı</b>	Düzce İl Özel İdaresi
<b>Amaç</b>	İnsan sağlığına önem veren, çevreyle uyumlu, sürdürülebilir ve istikrarlı kalkınmanın gerçekleşmesi için hizmet alanı içerisinde adaletli bir yaklaşımla içme suyu ve alt yapı hizmetleri gerçekleştirmek.
<b>Hedef</b>	Planların dönem dahilinde köylerimizin tamamında içme ve kullanma suyunun sağlıklı hale getirilmesi.
<b>Performans Hedefi</b>	Köylerin sağlıklı ve temiz içme suyuna ve alt yapıya kavuşturulması
<b>Açıklamalar</b>	

Performans Göstergeleri		2017	2018	2019
1	İçme Suyu Projeleri (İsale - Şebeke - Depo)	1	39	40
<b>Açıklama</b>				

Faaliyetler		Kaynak İhtiyacı (2018) (TL)		
		Bütçe	Bütçe Dışı	Toplam
1	İçme Suyu Projeleri (İsale - Şebeke - Depo)	500.000,00	0,00	500.000,00
<b>Genel Toplam</b>		<b>500.000,00</b>	<b>0,00</b>	<b>500.000,00</b>



## FAALİYET MALİYETLERİ TABLOSU

<b>İdare Adı</b>	Düzce İl Özel İdaresi
<b>Performans Hedefi</b>	Köylerimizin sağlıklı içme suyuna kavuşturulması.
<b>Faaliyet Adı</b>	İdaremiz hizmet alanında bulunan köylerin içme suyu tesislerinin (isale ve şebeke hatları) yenilenmesi için hazırlanan projelerin gerçekleştirilmesi.
<b>Sorumlu Harcama Birimi veya Birimleri</b>	Çevre Koruma ve Kontrol Müdürlüğü
<b>Açıklamalar</b>	
<p>MERKEZ ilçe Güven isale hattı (Kaptaj - Maslak),Kurtsuyu şebeke hattı, Akbıyıklar depo tadilatı, Çınardüzü şebeke hattı, Düzköy şebeke hattı, İhsaniye şebeke hattı, Eminaçma şebeke hattı, Kavakbıçkı isale hattı, Aydınınar isale hattı (Kaptaj - Maslak), Kutlu isale Hattı (Kaptaj - Maslak), Suncuk maslak yapımı ve depo tadilatı, Nasırlı depo bakımı projeleri;</p> <p>AKÇAKOCA ilçesi Çayağzı isale hattı, Dilaver isale + 10m<sup>3</sup> depo yapımı, Göktepe şebeke hattı, uğurlu isale hattı + kaptaj yapımı, Kurukavak isale hattı, Melenagzı şebeke hattı, Küpler isale hattı, Çiçekpınar şebeke hattı, Dadalı - Döngelli isale + kaptaj yapım projeleri;</p> <p>ÇİLİMLİ ilçesi Sarımeşe şebeke projesi;</p> <p>GÖLYAKA ilçesi Saçmalıpınar Bıçkı Mah. şebeke hattı, Saçmalıpınar Balkaya Mah. isale hattı + 30m<sup>3</sup> Depo (Kaptaj-Depo), Saçmalıpınar Kardüz Yolu isale hattı, Sarıdere şebeke hattı, Aksu isale hattı (Kaptaj-Ayrım Arası), Bekiroğlu depo yapımı 30m<sup>3</sup>, Hacıyakup şebeke hattı, Hamamüstü depo tadilatı 50m<sup>3</sup>, Zekeriya köy 2 depo arası isale hattı, Yunusefendi şebeke + isale + 14 depo yapım projeleri;</p> <p>GÜMÜŞOVA ilçesi Yongalık isale hattı projesi;</p> <p>KAYNAŞLI ilçesi DarıyeriHasanbey şebeke hattı (9 ad. Mah.), Çakırsayvan isale hattı, Çamluk-Tavak-Altunköy grup isale hattı, Yeşiltepe isale hattı projeleri</p> <p>YİGİLCA ilçesi Sarıkaya Grubu İsale Hattı projelerinin yapılması planlanmaktadır.</p>	

Ekonomik Kod		2018
01	Personel Giderleri	
02	SGK Devlet Primi Giderleri	
03	Mal ve Hizmet Alım Giderleri	
04	Faiz Giderleri	
05	Cari Transferler	
06	Sermaye Giderleri	500.000,00
07	Sermaye Transferleri	
08	Borç verme	
<b>Toplam Bütçe Kaynak İhtiyacı</b>		<b>500.000,00</b>
<b>Bütçe Dışı Kaynak</b>	Döner Sermaye	
	Diğer Yurt İçi	
	Yurt Dışı	
<b>Toplam Bütçe Dışı Kaynak İhtiyacı</b>		<b>0,00</b>
<b>Toplam Kaynak İhtiyacı</b>		<b>500.000,00</b>

## PERFORMANS HEDEFİ TABLOSU

<b>İdare Adı</b>	Düzce İl Özel İdaresi
<b>Amaç</b>	Sürdürülebilirlik ilkesi çerçevesinde kaliteye dayalı üretim artışı ile gıda güvenliği ve gıda güvencesinin sağlanması.
<b>Hedef</b>	Sertifikalı girdi kullanımı ve mekanizasyon teşvik ve İl Özel İdaresi kaynaklı sertifikalı fiğ, yonca, çeltik tohumu ve yem bitkilerini geliştirmek
<b>Performans Hedefi</b>	Yem bitkileri üretimini geliştirme projesi
<b>Açıklamalar</b>	
İlimizde yem ihtiyacını karşılamak için çiftçilere dağıtılmak üzere yem bitkisi tohumu alınacaktır.	

Performans Göstergeleri		2017	2018	2019
1	Tohum alımı	0	32.000 kg	33.200 kg
<b>Açıklama</b>				

Faaliyetler		Kaynak İhtiyacı (2018) (TL)		
		Bütçe	Bütçe Dışı	Toplam
1	Tohum alımı	20.000,00	0,00	20.000,00
<b>Genel Toplam</b>		<b>20.000,00</b>	<b>0,00</b>	<b>20.000,00</b>

## FAALİYET MALİYETLERİ TABLOSU

<b>İdare Adı</b>	Düzce İl Özel İdaresi
<b>Performans Hedefi</b>	Yem bitkileri üretimini geliştirme projesi
<b>Faaliyet Adı</b>	Tohum alımı
<b>Sorumlu Harcama Birimi veya Birimleri</b>	Tarımsal Hizmetler Müdürlüğü
<i>Açıklamalar</i>	
İlimizde yem ihtiyacını karşılamak için çiftçilere dağıtılmak üzere yem bitkisi tohumu alınacaktır.	

Ekonomik Kod		2018
01	Personel Giderleri	
02	SGK Devlet Primi Giderleri	
03	Mal ve Hizmet Alım Giderleri	20.000,00
04	Faiz Giderleri	
05	Cari Transferler	
06	Sermaye Giderleri	
07	Sermaye Transferleri	
08	Borç verme	
<b>Toplam Bütçe Kaynak İhtiyacı</b>		<b>20.000,00</b>
<b>Bütçe Dışı Kaynak</b>	Döner Sermaye	
	Diğer Yurt İçi	
	Yurt Dışı	
<b>Toplam Bütçe Dışı Kaynak İhtiyacı</b>		<b>0,00</b>
<b>Toplam Kaynak İhtiyacı</b>		<b>20.000,00</b>

## PERFORMANS HEDEFİ TABLOSU

<b>İdare Adı</b>	Düzce İl Özel İdaresi
<b>Amaç</b>	Su ve toprak kaynaklarının etkin kullanımının sağlanması
<b>Hedef</b>	Uygun tarım alanlarının sulamaya açılması ile birlikte, üretimde verim artışı ve ürün çeşitliliği sağlanacaktır.
<b>Performans Hedefi</b>	Tarım arazilerinin sulanmasının sağlanması
<b>Açıklamalar</b>	
İlimiz Develibesne Köyü arazilerinin sulanması için sulama kanalı yapılarak tarım arazilerinin sulanması sağlanacaktır.	

Performans Göstergeleri		2017	2018	2019
1	Sulama kanalı yapılması	0	1 Adet	0
<b>Açıklama</b>				

Faaliyetler		Kaynak İhtiyacı (2018) (TL)		
		Bütçe	Bütçe Dışı	Toplam
1	Kanal yapımı	182.747,00	0,00	182.747,00
<b>Genel Toplam</b>		<b>182.747,00</b>	<b>0,00</b>	<b>182.747,00</b>

## FAALİYET MALİYETLERİ TABLOSU

<b>İdare Adı</b>	Düzce İl Özel İdaresi
<b>Performans Hedefi</b>	Tarım arazilerinin sulanmasının sağlanması
<b>Faaliyet Adı</b>	Kanal yapımı
<b>Sorumlu Harcama Birimi veya Birimleri</b>	Tarımsal Hizmetler Müdürlüğü
<b>Açıklamalar</b>	
İlimiz Develibesne Köyü arazilerinin sulanması için sulama kanalı yapılarak tarım arazilerinin sulanması sağlanacaktır.	

Ekonomik Kod		2018
01	Personel Giderleri	
02	SGK Devlet Primi Giderleri	
03	Mal ve Hizmet Alım Giderleri	
04	Faiz Giderleri	
05	Cari Transferler	
06	Sermaye Giderleri	182.747,00
07	Sermaye Transferleri	
08	Borç verme	
<b>Toplam Bütçe Kaynak İhtiyacı</b>		<b>182.747,00</b>
<b>Bütçe Dışı Kaynak</b>	Döner Sermaye	
	Diğer Yurt İçi	
	Yurt Dışı	
<b>Toplam Bütçe Dışı Kaynak İhtiyacı</b>		<b>0,00</b>
<b>Toplam Kaynak İhtiyacı</b>		<b>182.747,00</b>

## PERFORMANS HEDEFİ TABLOSU

<b>İdare Adı</b>	Düzce İl Özel İdaresi
<b>Amaç</b>	İl genelinde hayvancılığı geliştirilmesi, yetiştiricilerin gelir seviyesinin yükseltilmesi.
<b>Hedef</b>	Hayvancılık işletmelerinin optimum büyüklüğe çıkarılması için çalışmalar yürütülecektir.
<b>Performans Hedefi</b>	Arıcılığı geliştirme projesi
<b>Açıklamalar</b>	
İlimizde arı üreticilerinin ihtiyaçları doğrultusunda yardımlar ve çalışmalar yapılacaktır.	

Performans Göstergeleri		2017	2018	2019
1	Kovan alımı	10 Adet	40 Adet	0 Adet
<b>Açıklama</b>				

Faaliyetler		Kaynak İhtiyacı (2018) (TL)		
		Bütçe	Bütçe Dışı	Toplam
1	Kovan alımı	40.000,00	0,00	40.000,00
<b>Genel Toplam</b>		<b>40.000,00</b>	<b>0,00</b>	<b>40.000,00</b>

## FAALİYET MALİYETLERİ TABLOSU

<b>İdare Adı</b>	Düzce İl Özel İdaresi
<b>Performans Hedefi</b>	Arıcılığı geliştirme projesi
<b>Faaliyet Adı</b>	Kovan alımı
<b>Sorumlu Harcama Birimi veya Birimleri</b>	Tarımsal Hizmetler Müdürlüğü
<b>Açıklamalar</b>	
İlimizde arı üreticilerinin ihtiyaçları doğrultusunda yardımlar ve çalışmalar yapılacaktır.	

Ekonomik Kod		2018
01	Personel Giderleri	
02	SGK Devlet Primi Giderleri	
03	Mal ve Hizmet Alım Giderleri	40.000,00
04	Faiz Giderleri	
05	Cari Transferler	
06	Sermaye Giderleri	
07	Sermaye Transferleri	
08	Borç verme	
<b>Toplam Bütçe Kaynak İhtiyacı</b>		<b>40.000,00</b>
<b>Bütçe Dışı Kaynak</b>	Döner Sermaye	
	Diğer Yurt İçi	
	Yurt Dışı	
<b>Toplam Bütçe Dışı Kaynak İhtiyacı</b>		<b>0,00</b>
<b>Toplam Kaynak İhtiyacı</b>		<b>40.000,00</b>

## PERFORMANS HEDEFİ TABLOSU

<b>İdare Adı</b>	Düzce İl Özel İdaresi
<b>Amaç</b>	Sürdürülebilirlik ilkesi çerçevesinde kaliteye dayalı üretim artışı ile gıda güvenliği ve gıda güvencesinin sağlanması.
<b>Hedef</b>	Sertifikalı girdi kullanımı ve mekanizasyon teşvik ve İl Özel İdaresi kaynaklı sertifikalı fiğ, yonca, çeltik tohumu ve yem bitkilerini geliştirmek
<b>Performans Hedefi</b>	Çeltik yetiştiriciliği geliştirme projesi
<b>Açıklamalar</b>	
İlimizdeki çeltik üreticilerini sertifikalı tohum ile destekleyerek üründe kaliteyi yükseltmek için sertifikalı çeltik tohumu alımı yapılacaktır.	

Performans Göstergeleri		2017	2018	2019
1	Tohum alımı	0	46.500 kg	47.000 kg
<b>Açıklama</b>				

Faaliyetler		Kaynak İhtiyacı (2018) (TL)		
		Bütçe	Bütçe Dışı	Toplam
1	Tohum alımı	30.000,00	0,00	30.000,00
<b>Genel Toplam</b>		<b>30.000,00</b>	<b>0,00</b>	<b>30.000,00</b>



## FAALİYET MALİYETLERİ TABLOSU

<b>İdare Adı</b>	Düzce İl Özel İdaresi
<b>Performans Hedefi</b>	Çeltik Yetiştiriciliği Geliştirme Projesi
<b>Faaliyet Adı</b>	Tohum alımı
<b>Sorumlu Harcama Birimi veya Birimleri</b>	Tarımsal Hizmetler Müdürlüğü
<b>Açıklamalar</b>	
İlimizdeki çeltik üreticilerini sertifikalı tohum ile destekleyerek üründe kaliteyi yükseltmek için sertifikalı çeltik tohumu alımı yapılacaktır.	

Ekonomik Kod		2018
01	Personel Giderleri	
02	SGK Devlet Primi Giderleri	
03	Mal ve Hizmet Alım Giderleri	30.000,00
04	Faiz Giderleri	
05	Cari Transferler	
06	Sermaye Giderleri	
07	Sermaye Transferleri	
08	Borç verme	
<b>Toplam Bütçe Kaynak İhtiyacı</b>		<b>30.000,00</b>
<b>Bütçe Dışı Kaynak</b>	Döner Sermaye	
	Diğer Yurt İçi	
	Yurt Dışı	
<b>Toplam Bütçe Dışı Kaynak İhtiyacı</b>		<b>0,00</b>
<b>Toplam Kaynak İhtiyacı</b>		<b>30.000,00</b>

## PERFORMANS HEDEFİ TABLOSU

<b>İdare Adı</b>	Düzce İl Özel İdaresi
<b>Amaç</b>	İlimizdeki öğrencilerimizin kaliteli ortamlarda eğitim almalarını sağlamak üzere altyapı yatırımlarını ve fiziki kapasiteyi artırmak.
<b>Hedef</b>	Eğitimde kalitenin ve fiziki kapasitenin artırılması.
<b>Performans Hedefi</b>	Okulların fiziki koşullarının iyileştirilmesi.
<b>Açıklamalar</b>	
İlimiz merkez ve ilçelerinde bulunan eğitim-öğretim okul ve kurumlarının kullanıma ve zamana karşı oluşan onarım ihtiyacına dayalı olarak küçük ve büyük onarımları yapılacak ve fiziki koşullarının iyileşmesi sağlanacaktır. Ayrıca artan ve gelişen nüfusa göre yeni okullar ve hizmet binaları inşa edilerek eğitim kapasitesi artırılacaktır.	

Performans Göstergeleri		2017	2018	2019
1	Bakım ve onarımı yapılan okul sayısı	30	30	30
2	Yeni okul yapımı	1	1	2

<b>Açıklama</b>	

Faaliyetler		Kaynak İhtiyacı (2018) (TL)		
		Bütçe	Bütçe Dışı	Toplam
1	Yeni okul yapımı	10.364.252,00	0,00	10.364.252,00
2	Bakım ve onarımı yapılması			
<b>Genel Toplam</b>		<b>10.364.252,00</b>	<b>0,00</b>	<b>10.364.252,00</b>

## FAALİYET MALİYETLERİ TABLOSU

<b>İdare Adı</b>	Düzce İl Özel İdaresi
<b>Performans Hedefi</b>	Okulların fiziki koşullarının iyileştirilmesi.
<b>Faaliyet Adı</b>	Yeni okul yapımı ve bakım onarımı
<b>Sorumlu Harcama Birimi veya Birimleri</b>	Etüd Proje Müdürlüğü
<b>Açıklamalar</b>	
<p>İlimiz merkez ve ilçelerinde bulunan eğitim-öğretim okul ve kurumlarının kullanıma ve zamana karşı oluşan onarım ihtiyacına dayalı olarak küçük ve büyük onarımları yapılacak ve fiziki koşullarının iyileşmesi sağlanacaktır. Ayrıca artan ve gelişen nüfusa göre yeni okullar ve hizmet binaları inşa edilerek eğitim kapasitesi artırılacaktır.</p>	

Ekonomik Kod		2018
01	Personel Giderleri	
02	SGK Devlet Primi Giderleri	
03	Mal ve Hizmet Alım Giderleri	2.000.000,00
04	Faiz Giderleri	
05	Cari Transferler	
06	Sermaye Giderleri	8.364.252,00
07	Sermaye Transferleri	
08	Borç verme	
<b>Toplam Bütçe Kaynak İhtiyacı</b>		<b>10.364.252,00</b>
<b>Bütçe Dışı Kaynak</b>	Döner Sermaye	
	Diğer Yurt İçi	
	Yurt Dışı	
<b>Toplam Bütçe Dışı Kaynak İhtiyacı</b>		<b>0,00</b>
<b>Toplam Kaynak İhtiyacı</b>		<b>10.364.252,00</b>

## PERFORMANS HEDEFİ TABLOSU

<b>İdare Adı</b>	Düzce İl Özel İdaresi
<b>Amaç</b>	Hizmetlerin hızlı, sağlıklı yürütülebilmesi için uygun çalışma alanları oluşturulması.
<b>Hedef</b>	Çalışmaların uygun mekanlarda yürütülebilmesi için mevcut binalarda bakım onarım çalışmaları yürütülecektir.
<b>Performans Hedefi</b>	Hizmet binalarının ve lojmanların fiziki koşullarının iyileştirilmesi.
<b>Açıklamalar</b>	
İdaremize ait hizmet binalarının ve lojmanlarının bakım ve onarımları gerçekleştirilecektir.	

Performans Göstergeleri		2017	2018	2019
1	Bakım ve onarımı yapılması	5	5	5
<b>Açıklama</b>				

Faaliyetler		Kaynak İhtiyacı (2018) (TL)		
		Bütçe	Bütçe Dışı	Toplam
1	İdaremize ait hizmet binası, iş hanı, lojmanlarının bakım ve onarımı	85.000,00	0,00	85.000,00
<b>Genel Toplam</b>		<b>85.000,00</b>	<b>0,00</b>	<b>85.000,00</b>

## FAALİYET MALİYETLERİ TABLOSU

<b>İdare Adı</b>	Düzce İl Özel İdaresi
<b>Performans Hedefi</b>	Hizmet binalarının ve lojmanların fiziki koşullarının iyileştirilmesi
<b>Faaliyet Adı</b>	İdaremize ait hizmet binası, işhanı, lojmanlarının bakım ve onarımının yapılması
<b>Sorumlu Harcama Birimi veya Birimleri</b>	Etüd Proje Müdürlüğü
<b>Açıklamalar</b>	
İdaremize ait hizmet binalarının ve lojmanlarının bakım ve onarımları gerçekleştirilecektir.	

Ekonomik Kod		2018
01	Personel Giderleri	
02	SGK Devlet Primi Giderleri	
03	Mal ve Hizmet Alım Giderleri	85.000,00
04	Faiz Giderleri	
05	Cari Transferler	
06	Sermaye Giderleri	
07	Sermaye Transferleri	
08	Borç verme	
<b>Toplam Bütçe Kaynak İhtiyacı</b>		<b>85.000,00</b>
<b>Bütçe Dışı Kaynak</b>	Döner Sermaye	
	Diğer Yurt İçi	
	Yurt Dışı	
<b>Toplam Bütçe Dışı Kaynak İhtiyacı</b>		<b>0,00</b>
<b>Toplam Kaynak İhtiyacı</b>		<b>85.000,00</b>

## PERFORMANS HEDEFİ TABLOSU

<b>İdare Adı</b>	Düzce İl Özel İdaresi
<b>Amaç</b>	Düzce ili ve ilçe köy yollarının çağdaş yaşamın gerekleriyle uyumlu, halkın ihtiyaç ve beklentilerine uygun bir anlayışla , fiziki ve sosyal altyapı çalışmaları yürütülecektir.
<b>Hedef</b>	Kırsal kesimde yaşayan vatandaşlarımıza yönelik ulaşım ve trafik konusunda sağlıklı , kalıcı çözümler planlamak, uygulamak için yol bakım, onarım, stabilize kaplama, asfalt kaplama (BSK), altyapı iyileştirme çalışmalarını tamamlamak ve köylere çocuk oyun parkı alınması ve kurulmasını sağlamak,
<b>Performans Hedefi</b>	Halkın ihtiyaç ve beklentileri göz önüne alınarak tespit edilen köy yolu ağlarını, çağdaş yaşam standartlarına uygun hale getirmek maksadıyla; yapım , onarım ve bakımlarını yapmak ve yaptırmak sureti ile köy ve kentler arasındaki gelişmişlik farkını en aza indirmek.

### ***Açıklamalar***

İlimiz yol ağı toplam 2.762,7 km olup, bu yolların 488,50 km'si BSK ( sıcak asfalt) 721,50 km'si ASK ( Asfalt sathi kaplama ) , 1.392,50 km'si stabilize ve 160,20 km'si kilit parke taşı ile döşenmiştir. İlimiz ve ilçe köy yollarının % 50' si asfalt olup, bu oranı % 60 üzerine çıkarmayı hedeflenmektedir. 2018 yılında İl Özel İdaresi imkanlarıyla 40 km BSK (Sıcak Asfalt) 600 km greyderli bakım , 400 km stabilize bakım , köy içi yollarına 5 km kilitli parke taşı alımı ve yapılması, 750-800 km arasında asfalt bakım (yama) , planlama dönemi içerisinde grup köy yollarına öncelik verilmek kaydı ile tüm yolların trafik levhaları tamamlanması, sanat yapıları için ( korige boru, CTP menfez boru, Beton büz ve menfez ile köprü yapımı ve onarımı ve heyelan onarımı için hazır beton alınması ) planlanmaktadır.

<b>Performans Göstergeleri</b>		<b>2017</b>	<b>2018</b>	<b>2019</b>
1	Greyderli Bakım	600 km	600 km	600 km
<b><i>Açıklama</i></b>				
Düzce merkez ve ilçe köy yollarında greyderli bakım ( reglaj) yapılması, hendeklerin temizlenmesi ve yolu standartlara uygun hale getirilmesi.				
2	Malzemeli Bakım (Stabilize Bakım)	400 km	400 km	400 km
<b><i>Açıklama</i></b>				
Altyapı çalışmaları esnasında bozulan köy içi yollarının stabilize bakım ( Malzemeli ) yapılması.				
3	4 km 'lik parke taşı alınması ve yerine döşenmesi	4 km	4 km	4 km
<b><i>Açıklama</i></b>				
5 km kilit parke taşı (25.000 m <sup>2</sup> ) taşı alınması ve ihtiyaç olan il ve ilçe köy içi yollarında kullanılmak üzere satın alınması düşünülmektedir.				

4	Asfalt Bakım Onarım (Yama)	30.000 ton	30.000 ton	30.000 ton
<b>Açıklama</b>				
BSK (sıcak asfalt) ve ASK (Asfalt Sathi Kaplama) olan yollardaki bozuk olan kısımların bakım (yama) onarımının yapılması.				
5	BSK (Sıcak Asfalt) yapılması	40 km	40 km	40 km
<b>Açıklama</b>				
2017 yılı içerisinde 40 km İl Özel İdaresi bütçesiyle sıcak asfalt yapılması planlanmaktadır.				
6	Sanat Yapıları	10.0000 m Koruge boru	1.000 m 2 sınıf CTP Boru	
<b>Açıklama</b>				
Köy yollarında kullanılmak üzere muhtelif çaplarda korige boru, 2. sınıf CTP menfez boru , beton büz ve menfez, köprü onarımı, U, V kanalı yapımında kullanılmak üzere inşaat demiri ile çimento satın alınması.				
7	Malzeme Alımı (Asfalt yapımı için ve yama yapımında kullanılmak üzere)	Agrega 84.000 ton		
8	Köy yollarında oluşan heyelanların onarımının yapılması için	5 Adet Heyelan	( 6.000 m3) Taş	( 6.000 m3) Taş
9	Çocuk Oyun Parkı Alımı ve Yapılması	30 Takım	Taş	30 Takım
<b>Açıklama</b>				
Köy yollarının bakım - onarımı (yama) yapımında agrega ve trafik levha alımı ve v.b. Malzeme alımları için				

Faaliyetler	Kaynak İhtiyacı (2018) (TL)			
	Bütçe	Bütçe Dışı	Toplam	
1	Greyderli Bakım			
2	Malzemeli Bakım			
3	Kilit Parke Taşı Satın Alınması			
4	Asfalt Bakım Onarım (Yama)			
5	BSK (Sıcak Asfalt Yapılması)	8.001.414,00	0,00	8.001.414,00
6	Sanat Yapıları (Koruge Boru, CTP Boru, Beton Boru ve Hazır Beton Alımı)			
7	Heyelan Onarımı			
8	Çocuk Oyun Parkı Alınması ve Kurulması			
<b>Genel Toplam</b>		<b>8.001.414,00</b>	<b>0,00</b>	<b>8.001.414,00</b>

## FAALİYET MALİYETLERİ TABLOSU

<b>İdare Adı</b>	Düzce İl Özel İdaresi
<b>Performans Hedefi</b>	Halkın ihtiyaç ve beklentileri göz önüne alınarak tespit edilen köy yolu ağlarını, çağdaş yaşam standartlarına uygun hale getirmek maksadıyla, yapım onarım ve bakımlarını yapmak ve yaptırmak sureti ile köy ve kentler arasındaki gelişmişlik farkını en aza indirmek.
<b>Faaliyet Adı</b>	Köy yollarının yapımı, bakımı, onarımı ve asfaltlanması
<b>Sorumlu Harcama Birimi veya Birimleri</b>	Yatırım İnşaat Müdürlüğü
<b>Açıklamalar</b>	
<p>İlimiz yol ağı toplam 2.762,7 km olup, bu yolların 488,50 km'si BSK ( sıcak asfalt) 721,50 km'si ASK ( Asfalt sathi kaplama ) , 1.392,50 km'si stabilize ve 160,20 km'si kilit parke taşı ile döşenmiştir. İlimiz ve ilçe köy yollarının % 50'si asfalt olup, bu oranı % 60 üzerine çıkarmayı hedeflenmektedir. 2018 yılında İl Özel İdaresi imkanlarıyla 40 km BSK (Sıcak Asfalt) 600 km greyderli bakım , 400 km stabilize bakım , köy içi yollarına 5 km kilitli parke taşı alımı ve yapılması, 750-800 km arasında asfalt bakım (yama) , planlama dönemi içerisinde grup köy yollarına öncelik verilmek kaydı ile tüm yolların tarifik levhaları tamamlanması, sanat yapıları için ( korige boru, CTP menfez boru, Beton büz ve menfez ile köprü yapımı ve onarımı ve heyelan onarımı için hazır beton alınması ) planlanmaktadır.</p>	

Ekonomik Kod		2018
01	Personel Giderleri	
02	SGK Devlet Primi Giderleri	
03	Mal ve Hizmet Alım Giderleri	
04	Faiz Giderleri	
05	Cari Transferler	
06	Sermaye Giderleri	8.001.414,00
07	Sermaye Transferleri	
08	Borç verme	
<b>Toplam Bütçe Kaynak İhtiyacı</b>		<b>8.001.414,00</b>
<b>Bütçe Dışı Kaynak</b>	Döner Sermaye	
	Diğer Yurt İçi	
	Yurt Dışı	
<b>Toplam Bütçe Dışı Kaynak İhtiyacı</b>		<b>0,00</b>
<b>Toplam Kaynak İhtiyacı</b>		<b>8.001.414,00</b>



## D-) İDARE PERFORMANS TABLOSU

İdare Adı: DÜZCE İL ÖZEL İDARESİ								
Performans Hedefi	Faaliyet		BÜTÇE İÇİ		BÜTÇE DIŞI		TOPLAM	
			TL	PAY (%)	TL	PAY (%)	TL	PAY (%)
1	1.1	Hizmetiçi eğitim verilmesi	15.000,00	0,02	0,00	0,00	15.000,00	0,02
2	2.1	Kaçak yapı ile mücadele edilmesi, imar iş ve işlemlerinin yapılması.	10.000,00	0,02	0,00	0,00	10.000,00	0,02
2	2.2	İlimizin tanıtımı amacıyla fuarlara katılınacak, kitap ve broşür dağıtılacak ve organizasyonlar düzenlenecektir.	30.000,00	0,05	0,00	0,00	30.000,00	0,05
3	3.1	İçme suyu tesisi yapım, bakım ve onarımı.	500.000,00	0,77	0,00	0,00	500.000,00	1,77
4	4.1	Yem bitkilerini geliştirme projesi	20.000,00	0,03	0,00	0,00	20.000,00	0,03
4	4.2	Arıcılığı geliştirme projesi	40.000,00	0,06	0,00	0,00	40.000,00	0,06
4	4.3	Çeltik yetiştiriciliğini geliştirme projesi	30.000,00	0,05	0,00	0,00	30.000,00	0,05
4	4.4	Develibesne Köyü arazileri sulama projesi	182.747,00	0,28	0,00	0,00	182.747,00	0,28
5	5.1	Okul yapımı, bakım ve onarımı.	10.364.252,00	15,87	0,00	0,00	10.364.252,00	14,14
5	5.2	Hizmet binası, işhanı ve lojmanların bakım onarımı.	85.000,00	0,13	0,00	0,00	85.000,00	0,27
6	6.1	Köy yollarının 1.ve 2. sathi kaplaması, bakım ve onarımlarının yapılması.	8.001.414,00	12,25	0,00	0,00	8.001.414,00	12,25
<b>Performans Hedefleri Maliyetleri Toplamı</b>			<b>19.278.413,00</b>	<b>29,52</b>	<b>0,00</b>	<b>0,00</b>	<b>19.278.413,00</b>	<b>29,52</b>
<b>Genel Yönetim Giderleri</b>			<b>46.021.587,00</b>	<b>70,48</b>	<b>0,00</b>	<b>0,00</b>	<b>46.021.587,00</b>	<b>70,48</b>
<b>Diğer İdarelere Transfer Edilecek Kaynaklar Toplamı</b>			<b>0,00</b>	<b>0,00</b>	<b>0,00</b>	<b>0,00</b>	<b>0,00</b>	<b>0,00</b>
<b>Genel Toplam</b>			<b>65.300.000,00</b>	<b>100,00</b>	<b>0,00</b>	<b>0,00</b>	<b>65.300.000,00</b>	<b>100,00</b>

## E-) TOPLAM KAYNAK İHTİYACI TABLOSU

İdare Adı: DÜZCE İL ÖZEL İDARESİ						
Bütçe Kaynak İhtiyacı	Ekonomik Kod		Faaliyet Toplamı	Genel Yönetim Giderleri Toplamı	Diğer İdarelere Transfer Edilecek Kaynaklar Toplamı	Genel Toplam
	01	Personel Giderleri			11.859.300,00	
02	SGK Devlet Primi Giderleri			1.678.200,00		1.678.200,00
03	Mal ve Hizmet Alım Giderleri		2.412.747,00	17.996.003,00		20.408.750,00
04	Faiz Giderleri			3.600.000,00		3.600.000,00
05	Cari Transferler			5.267.204,00		5.267.204,00
06	Sermaye Giderleri		16.865.666,00	207.747,00	913.133,00	17.986.546,00
07	Sermaye Transferleri				400.000,00	400.000,00
08	Borç verme					0,00
09	Yedek Ödenek			4.100.000,00		4.100.000,00
<b>Toplam Bütçe Kaynak İhtiyacı</b>			<b>19.278.413,00</b>	<b>44.708.454,00</b>	<b>1.313.133,00</b>	<b>65.300.000,00</b>
Bütçe Dışı Kaynak	Döner Sermaye					0,00
	Diğer Yurt İçi					0,00
	Yurt Dışı					0,00
	<b>Toplam Bütçe Dışı Kaynak İhtiyacı</b>			<b>0,00</b>	<b>0,00</b>	<b>0,00</b>
<b>Toplam Kaynak İhtiyacı</b>			<b>19.278.413,00</b>	<b>44.708.454,00</b>	<b>1.313.133,00</b>	<b>65.300.000,00</b>

**F-) FAALİYETLERDEN SORUMLU HARCAMA BİRİMLERİNE  
İLİŞKİN TABLO**

<b>İDARE ADI</b>	<b>DÜZCE İL ÖZEL İDARESİ</b>	
<b>Performans Hedefi</b>	<b>Faaliyetler</b>	<b>Sorumlu Birimler</b>
İdaremiz personeline uygulanacak hizmet içi eğitim programları ile personelin verimi artırılabacaktır, personel dış eğitim seminerlerine gönderilecek, kurum içindeki yetkili personel tarafından hizmet içi eğitim verilecektir.	Hizmet içi eğitim verilmesi	İnsan Kaynakları ve Eğitim Müdürlüğü
3572 ve 2559 sayılı kanunlar kapsamında Belediye Mücavir Alanları dışında bulunan tüm işyerlerine ve umuma açık ve istirahat eğlence yerlerine ruhsat verilmesi ve denetlenmesi ile 3572 sayılı İşyeri Açma ve Çalışma Ruhsatlarına Dair Kanun uyarınca Büyükşehir Belediyesi ve Belediye Mücavir Alanı dışında kurulacak olan 1. Sınıf Gayrisihhi Müesseseler ve Belediye hududu ve mücavir alan dışında açılacak olan 2. ve 3. Sınıf Gayrisihhi Müesseselerin incelenmesi ve ruhsat verilen tüm işyerlerinin denetlenmesi	İşyerleri ve gayrisihhi müesseselerin ruhsatlandırılması ve denetlemesi yapılacaktır.	Ruhsat ve Denetim Müdürlüğü
İlimiz genelinde kiralaması yapılan su kaynaklarına ilişkin denetimlerin her yıl olmak üzere denetiminin yapılması	Su kaynaklarının denetlenmesi ve ruhsatlandırılması	
3213 sayılı Maden Kanunu uyarınca 1 (a) Grubu (kum-çakıl-ariyet) tüm maden alanlarının mevcut ruhsatlandırılmış yada gelecek yıllarda ruhsatlandırılacak özel mülkiyet alanlarındaki 1(a) grubu maden alanlarının tümünün denetlenmesi	Maden ocaklarının ruhsatlandırılması ve denetlenmesi	
Köy yerleşik alanları içerisinde ve dışarısında mevzuata uygun yapılaşmalar sağlamak, taşınmaz satış ve kiralama iş ve işlemlerini yürütmek.	İmar planı hizmeti alımı	İmar ve Kentsel İyileştirme Müdürlüğü
	Haritacılık ve planlama hizmeti alımı	
	Kaçak yapı yıkımı	

<b>Performans Hedefi</b>	<b>Faaliyetler</b>	<b>Sorumlu Birimler</b>
İlimizin kültür ve turizm potansiyelinin tanıtımının yapılması.	EMİTT fuarı	İmar ve Kentsel İyileştirme Müdürlüğü
	15-22 Nisan Turizm haftası etkinlikleri	
Planların dönem dahilinde köylerimizin tamamında içme ve kullanma suyunun sağlıklı hale getirilmesi.	İçme suyu deposu yenileme	Çevre Koruma ve Kontrol Müdürlüğü
	İçme suyu tesisi yapımı	
	İçme suyu tesisi bakım onarımı	
Uygun tarım alanlarının sulamaya açılması ile birlikte, üretimde verim artışı ve ürün çeşitliliği sağlanacaktır.	Sulama kanalı yapımı	Tarımsal Hizmetler Müdürlüğü
Hayvancılık işletmelerinin optimum büyüklüğe çıkarılması için çalışmalar yürütülecektir.	Arıcılığı geliştirme projesi	
Sertifikalı girdi kullanımı ve mekanizasyon teşvik ve İl Özel İdaresi kaynaklı sertifikalı fiğ, yonca, çeltik tohumu ve yem bitkilerini geliştirmek	Yem bitkilerini geliştirme projesi Çeltik yetiştiriciliğini geliştirme projesi	
Çalışmaların uygun mekanlarda yürütülebilmesi için mevcut binalarda bakım onarım çalışmaları yürütülecektir.	Hizmet binası ve lojmanların bakım onarımı	Etüd ve Proje Müdürlüğü
Merkez ve ilçelerde eğitimde fiziki kapasitenin artırılması, okulların fiziki koşullarının iyileştirilmesi ve ihtiyaçlarının karşılanması.	Merkez ve ilçe okullarına ek derslik yapılması mevcut okulların bakım ve onarımının yapılması.	
Köy yollarının asfalt kaplama, bakım ve onarım çalışmaları yapılması.	1 inci ve 2 nci kat asfalt kaplama	Yatırım ve İnşaat Müdürlüğü
	BSK Asfalt Yapımı	
	Stabilize kaplama	

<b>Performans Hedefi</b>	<b>Faaliyetler</b>	<b>Sorumlu Birimler</b>
Köy yollarının asfalt kaplama, bakım ve onarım çalışmaları yapılması.	Asfalt yama, greyderli bakım ve onarım	Yatırım ve İnşaat Müdürlüğü
	Asfalt nakliye giderleri	
	Trafik işaret ve isim levhası alımı	
	Yol çizgisi yapımı	
Merkez ve İlçe Köylerin altyapı hizmetleri için çalışmalar yapılması.	Muhtelif ihtiyaçların karşılanması	

**T.C.**  
**DÜZCE İL ÖZEL İDARESİ**  
**İL GENEL MECLİSİ**

<b>Dönemi</b>	<b>: 2017</b>	<b>Birleşim</b>	<b>: 5</b>	<b>Karar Sayısı</b>	<b>: 372</b>
<b>Toplantı ayı</b>	<b>: KASIM</b>	<b>Oturum</b>	<b>: 1</b>	<b>Karar Tarihi</b>	<b>: 07.11.2017</b>
<b>Karar Özeti:</b> 2018 Mali Yılı Performans Programının görüşülmesi.					

Düzce İl Genel Meclisi, 5302 sayılı İl Özel İdaresi Kanununun 12 nci maddesi ve İl Genel Meclisi Çalışma Yönetmeliğinin 6 ncı maddesi gereğince, 07.11.2017 Salı günü saat 10.00'da İl Genel Meclis Başkanı Dursun ÇAKIR başkanlığında 21 üyenin iştirakiyle İl Genel Meclisi Toplantı Salonunda toplandı.

2018 Mali Yılı Performans Programının görüşülmesi ile ilgili Mali Hizmetler Müdürlüğünün 02.10.2017 tarih ve 7449 sayılı yazısı, İl Genel Meclisinin 01.11.2017 tarih ve 350 sayılı kararı ile Plan ve Bütçe Komisyonuna havale edilmişti.

**KARAR**

İl Genel Meclisinin Kasım ayı toplantısı 5 inci birleşiminin gündeminin 4 üncü maddesi İhtisas Komisyonlarından gelecek raporların görüşülüp karara bağlanması maddesinde;

"İl Genel Meclisinin Kasım ayı toplantısı 1 inci birleşiminde komisyonumuza havale edilen, 2018 Mali Yılı Performans Programının görüşülmesi komisyonumuzca incelenmiştir.

Komisyonumuzun yapmış olduğu araştırmaya ve inceleme neticesinde; 5302 sayılı İl Özel İdaresi Kanunu'nun 31 inci maddesi gereğince hazırlanan İl Özel İdaresi 2018 Mali Yılı Performans Programı'nın 2018 Yılı Bütçemize uygun olduğu görülmüştür." Şeklindeki Plan ve Bütçe Komisyonunun 2017/50 numaralı raporu okundu. Rapor Meclisin oylarına sunuldu. Yapılan işareti oylama neticesinde oy birliği ile kabul edildi.



Dursun ÇAKIR  
Meclis Başkanı



Fatih TURAN  
Kâtip Üye



Hasan ERGİN  
Kâtip Üye